

## Indicador de Pedidos Manufactureros (IPM). Marzo de 2012

---

### Resumen

---

El Instituto Nacional de Estadística y Geografía (INEGI) y el Banco de México dan a conocer el Indicador de Pedidos Manufactureros (IPM) del tercer mes de 2012. El IPM incorpora variables similares a las del PMI que elabora el Institute for Supply Management (ISM) en los Estados Unidos de Norteamérica.

El IPM se realiza con los resultados de la Encuesta Mensual de Opinión Empresarial (EMOE), mismos que permiten conocer casi inmediatamente después de terminado el mes de referencia, las expectativas y la percepción de los directivos empresariales sobre el comportamiento del Sector Manufacturero en México.

En marzo de 2012, el Indicador de Pedidos Manufactureros presentó un aumento de 1.16 puntos con relación al mes previo con datos desestacionalizados. Al interior del IPM se presentaron incrementos mensuales en los componentes relativos a los pedidos esperados, al del personal ocupado y al de inventarios de insumos, en tanto que el de la producción esperada mostró una disminución. Por su parte, el componente referido a la oportunidad en la entrega de insumos por parte de los proveedores<sup>1</sup> registró una contracción respecto al mes anterior.

El Indicador de Pedidos Manufactureros se situó durante marzo de este año en 54 puntos en su serie original, nivel inferior en 1.9 puntos respecto al mismo mes de 2011. Lo anterior es el resultado de descensos a tasa anual de dos de los cinco componentes que integran el IPM, y de crecimientos en los tres subíndices restantes.

Respecto al IPM por grupos de subsectores de actividad, en marzo de 2012 todos registraron reducciones anuales en sus cifras originales, excepto el de Alimentos, bebidas y tabaco que se mantuvo sin cambio.

El Instituto Nacional de Estadística y Geografía (INEGI) y el Banco de México informan los resultados del Indicador de Pedidos Manufactureros (IPM) del tercer mes de 2012. Dicho indicador se deriva de integrar las expectativas de los directivos empresariales del sector referido con relación a cinco variables que capta la Encuesta Mensual de Opinión Empresarial. Éstas cubren la siguiente secuencia del proceso productivo de la actividad manufacturera: volumen esperado de pedidos, producción esperada, niveles esperados de personal ocupado, oportunidad en la entrega de insumos por parte de los proveedores e inventarios de insumos.

---

<sup>1</sup> La información disponible a la fecha muestra que este componente, si bien no presenta un patrón estacional, si refleja un efecto por la frecuencia de los días de la semana, por lo que para su comparación mensual se utiliza la serie ajustada por dicho efecto. Conforme se vaya incorporando nueva información y eventualmente se detecte algún cambio, se realizarán los ajustes correspondientes.

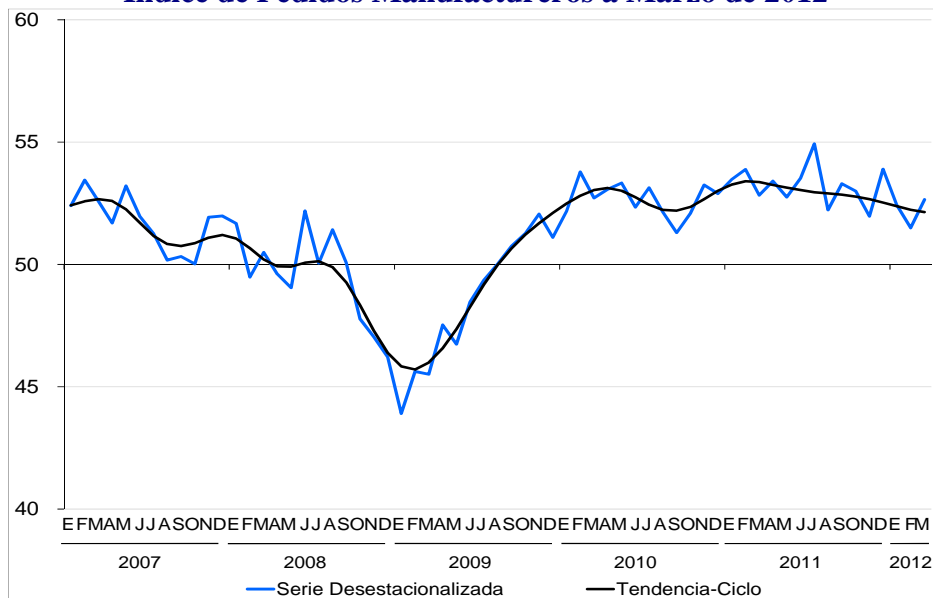
---

## Indicador de Pedidos Manufactureros por Componentes

---

Durante marzo de 2012, el Indicador de Pedidos Manufactureros medido con datos desestacionalizados aumentó 1.16 puntos respecto al nivel del mes anterior.

### Cifras Desestacionalizadas y Tendencia-Ciclo del Índice de Pedidos Manufactureros a Marzo de 2012



Fuente: INEGI y Banxico.

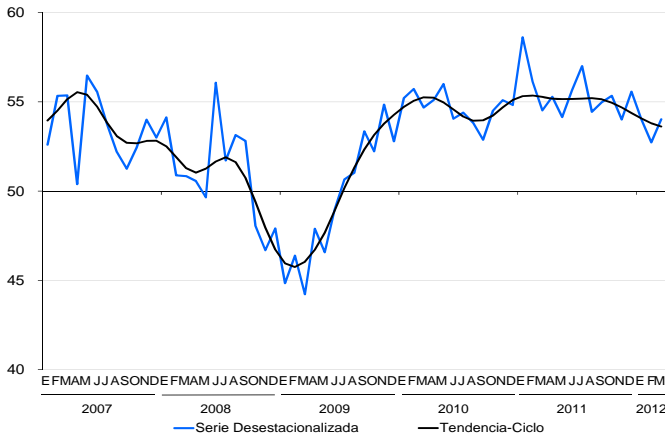
Con cifras desestacionalizadas, en marzo de este año el componente del IPM que se refiere al **volumen esperado de pedidos** mostró un incremento de 1.30 puntos a tasa mensual, el del **volumen esperado de la producción** disminuyó 1.85 puntos, el del **nivel esperado del personal ocupado** avanzó 1.17 puntos y el correspondiente a los **inventarios de insumos** creció 0.43 puntos.

Por su parte, el indicador relacionado con la **oportunidad en la entrega de insumos por parte de los proveedores**, si bien no muestra un comportamiento estacional, si presenta un efecto por la frecuencia de los días de la semana, por lo que para su comparación mensual se utiliza la serie ajustada por dicho efecto. Así, en marzo de 2012 este componente se redujo 0.68 puntos respecto al mes previo.

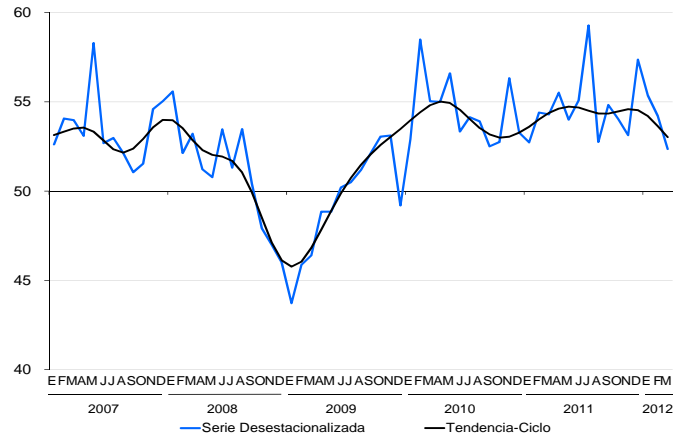
Las gráficas siguientes muestran el comportamiento en los últimos años de las series desestacionalizadas y tendencias-ciclo de los componentes que integran el Indicador de Pedidos Manufactureros:

## Cifras Desestacionalizadas y Tendencias-Ciclo de los Componentes del Indicador de Pedidos Manufactureros a Marzo de 2012

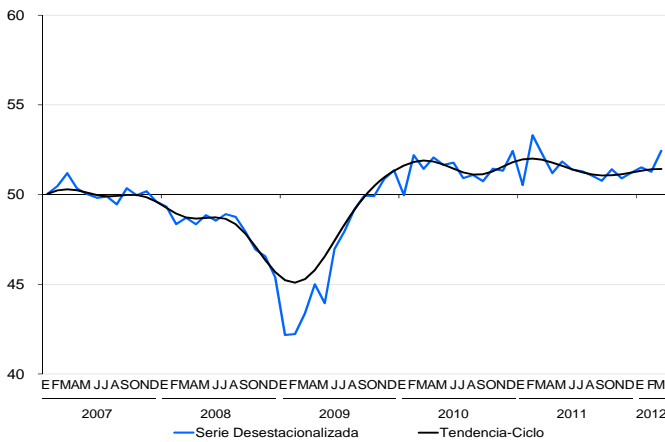
### Pedidos



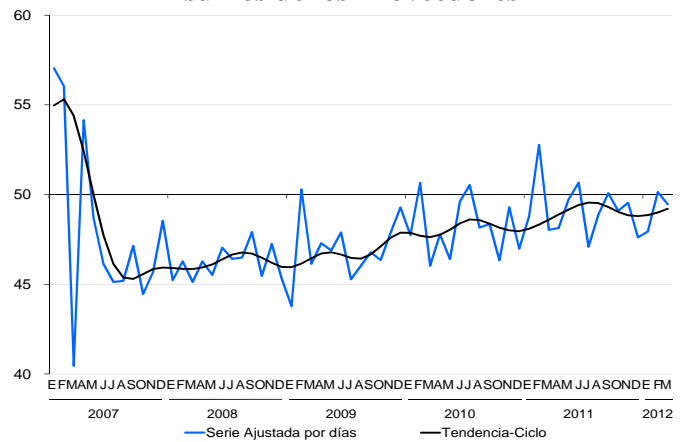
### Producción



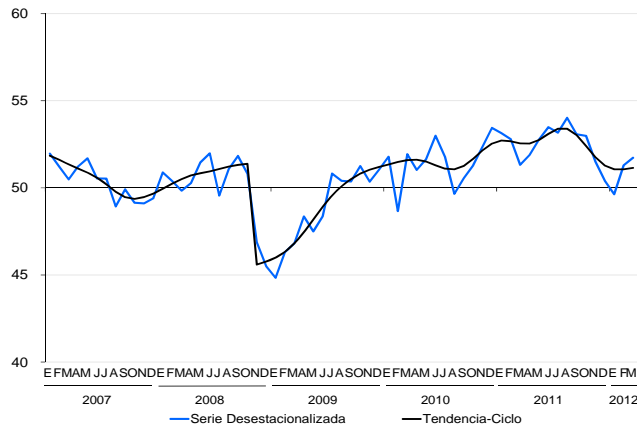
### Personal Ocupado



### Oportunidad de la Entrega de Insumos de los Proveedores<sup>1/</sup>



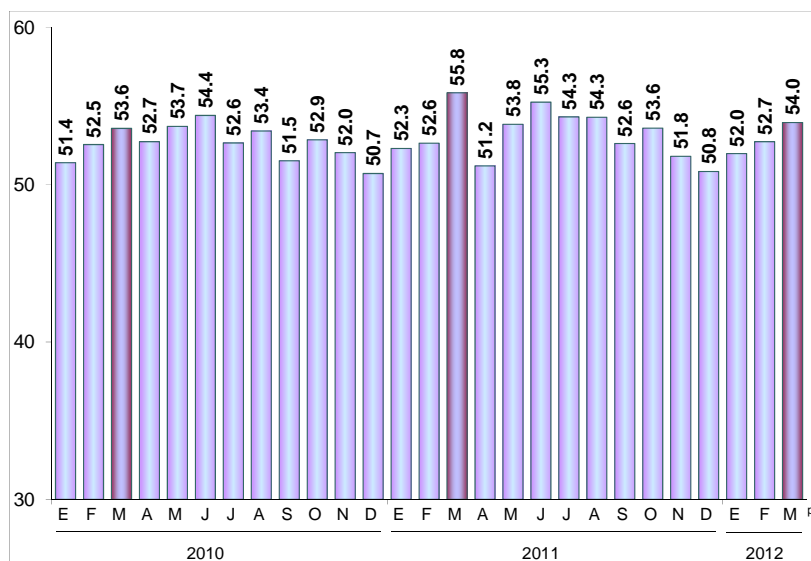
### Inventarios de Insumos



<sup>1/</sup> Componente no ajustado por estacionalidad, pero corregido por el efecto de la frecuencia de los días de la semana.  
Fuente: INEGI y Banxico.

El Indicador de Pedidos Manufactureros alcanzó 54 puntos en su serie original durante marzo de 2012, nivel inferior en 1.9 puntos respecto al reportado el mismo mes del año previo.

### Evolución del Indicador de Pedidos Manufactureros a Marzo de 2012



Fuente: INEGI y Banxico.  
p/ Dato preliminar.

En marzo de este año, dos de los cinco componentes que integran el IPM mostraron disminuciones en su comparación anual con cifras originales, en tanto que los tres subíndices restantes aumentaron.

### Indicador de Pedidos Manufactureros y sus Componentes

Indicadores	Marzo		Diferencia en puntos <sup>1/</sup>
	2011	2012 <sup>p/</sup>	
<b>Indicador de Pedidos Manufactureros</b>	<b>55.8</b>	<b>54.0</b>	<b>(-) 1.9</b>
a) Pedidos.	59.5	56.1	(-) 3.5
b) Producción.	60.6	55.7	(-) 4.9
c) Personal ocupado.	52.4	52.8	0.5
d) Oportunidad de la entrega de insumos de los proveedores.	48.1	49.8	1.7
e) Inventarios de insumos.	51.3	51.8	0.4

Nota: Los indicadores se generan con los datos referidos al mes de la entrevista.

<sup>1/</sup> Las diferencias en puntos se obtienen de los respectivos indicadores considerando todos sus decimales.

p/ Dato preliminar.

Fuente: INEGI y Banxico.

---

## Indicador de Pedidos Manufactureros por grupos de subsectores de actividad

---

Respecto al Indicador de Pedidos Manufactureros por grupos de subsectores de actividad, en marzo de 2012 el de Alimentos, bebidas y tabaco se mantuvo sin cambio respecto al mismo mes del año anterior en su serie original; en tanto que el resto de las agrupaciones registraron disminuciones. Así, el grupo de subsectores de Derivados del petróleo y del carbón, industria química, del plástico y del hule decreció 1.3 puntos; el de Minerales no metálicos y metálicas básicas 3.8 puntos; el de Equipo de computación, accesorios electrónicos y aparatos eléctricos 0.5 puntos; el de Equipo de transporte 4.3 puntos; el de Productos metálicos, maquinaria, equipo y muebles 0.9 puntos, y el de Textiles, prendas de vestir, cuero y piel, madera, papel y otras 1.5 puntos.

### Indicador de pedidos manufactureros por grupos de subsector de actividad

---

Grupos	Marzo		Diferencia en puntos <sup>1/</sup>
	2011	2012p/	
<b>Indicador de Pedidos Manufactureros</b>	<b>55.8</b>	<b>54.0</b>	<b>(-) 1.9</b>
Alimentos, bebidas y tabaco	53.4	53.4	0.0
Derivados del petróleo y del carbón, industria química, del plástico y del hule	55.1	53.8	(-) 1.3
Minerales no metálicos y metálicas básicas	58.5	54.8	(-) 3.8
Equipo de computación, accesorios electrónicos y aparatos eléctricos	55.0	54.5	(-) 0.5
Equipo de transporte	58.8	54.5	(-) 4.3
Productos metálicos, maquinaria, equipo y muebles	54.9	54.0	(-) 0.9
Textiles, prendas de vestir, cuero y piel, madera, papel y otras.	54.4	52.8	(-) 1.5

Nota: Los indicadores se generan con los datos referidos al mes de la entrevista.

1/ Las diferencias en puntos se obtienen de los respectivos indicadores considerando todos sus decimales.

p/ Dato preliminar.

---

## Aspectos Metodológicos

---

La Encuesta Mensual de Opinión Empresarial se lleva a cabo mensualmente y tiene como base una muestra de 1,553 empresas a nivel nacional. La información es obtenida a través de entrevista electrónica (INTERNET) en cerca de la mitad de las empresas de la muestra, mientras que en el resto se recaba mediante visita al directivo empresarial.

El marco poblacional está formado por el directorio de empresas registradas en los Censos Económicos 2009 del Sector Manufacturero, mismo que cuenta con 5,371 empresas, que representan el 63% del personal ocupado y el 80% de los ingresos de las empresas. Para la selección de la muestra se utilizó un diseño probabilístico y estratificado con selección aleatoria e independiente en cada estrato.

La encuesta incluye con certeza a las empresas con 1,000 personas y más. Para calcular el tamaño de muestra se utilizó la variable del personal ocupado con afijación Neyman, obteniéndose la muestra de 1,553 empresas. En el diseño del cuestionario se incorporaron las recomendaciones de la OCDE y CEPAL, así como las sugerencias del Banco de México.

**El Indicador de Pedidos Manufactureros (IPM)** se elabora considerando las expectativas de los directivos empresariales para las siguientes variables: Pedidos, Producción, Personal Ocupado, Oportunidad de la Entrega de Insumos por parte de los Proveedores e Inventarios de Insumos.

El IPM, para el total del sector manufacturero y para cada uno de los grupos de subsectores de actividad considerados, resulta de la agregación de los cinco indicadores mencionados. Tales indicadores consideran distintas etapas o variables del proceso productivo que normalmente efectúan las empresas manufactureras. Ello se muestra a continuación:

1. Pedidos (30%)
  - ¿Cómo considera usted el comportamiento en el volumen total de pedidos a su empresa provenientes de los mercados, interno y externo, para los periodos indicados respecto al inmediato anterior?
2. Producción (25%)
  - Para los periodos indicados respecto al inmediato anterior señale ¿Cómo se comportó el volumen físico de producción de su empresa?
3. Personal Ocupado (20%)
  - ¿Cómo evolucionó y estima que lo hará el número de obreros y empleados dependientes de su empresa, o de otra razón social que laboran en la misma, en los periodos indicados respecto al inmediato anterior?
4. Entregas de los Proveedores (15%)
  - ¿Para los periodos indicados con respecto al mes anterior, cómo califica la oportunidad de la entrega de insumos por parte de los proveedores?
5. Inventarios (10%)
  - ¿Cómo evolucionó el volumen físico de sus inventarios de insumos y bienes intermedios para los periodos indicados respecto al inmediato anterior?

Para cada una de las preguntas el informante tiene cinco opciones de respuesta: Mucho mayor, Mayor, Igual, Menor y Mucho menor, excepto para la cuarta pregunta, cuyas opciones de respuesta son: Más rápida, Rápida, Igual, Lenta y Más lenta.

Cada nivel de respuesta cuenta con un ponderador:

Opción de respuesta	Ponderador
Mucho mayor	1.00
Mayor	0.75
Igual	0.50
Menor	0.25
Mucho menor	0.00

En el IPM el valor de 50 constituye el umbral para delimitar una expansión de una contracción en la actividad del sector manufacturero.

Es importante destacar que la gran mayoría de las series económicas se ven afectadas por factores estacionales. Éstos son efectos periódicos que se repiten cada año y cuyas causas pueden considerarse ajenas a la naturaleza económica de las series, como son las festividades, el hecho de que algunos meses tienen más días que otros, los periodos de vacaciones escolares, el efecto del clima en las diferentes estaciones del año, y otras fluctuaciones estacionales como, por ejemplo, la elevada producción de juguetes en los meses previos a la Navidad provocada por la expectativa de mayores ventas en diciembre.

En este sentido, la desestacionalización o ajuste estacional de series económicas consiste en remover estas influencias intra-anales periódicas, debido a que su presencia dificulta diagnosticar o describir el comportamiento de una serie económica al no poder comparar adecuadamente un determinado mes con el inmediato anterior. Analizar la serie desestacionalizada ayuda a realizar un mejor diagnóstico y pronóstico de la evolución de la misma, ya que facilita la identificación de la posible dirección de los movimientos que pudiera tener la variable en cuestión, en el corto plazo. Cabe señalar que la serie desestacionalizada del Indicador de Pedidos Manufactureros se calcula de manera independiente a la de sus componentes.

La información contenida en este comunicado es generada por el INEGI y el Banco de México con base en la Encuesta Mensual de Opinión Empresarial y se da a conocer en la fecha establecida en el Calendario de Difusión de Información de Coyuntura del INEGI.